

The baleen of the right side of the mouth has been preserved in a nearly complete state. Of the larger or external row of plates 285 are present; but, as some are wanting at the posterior extremity of the series, their whole number may be estimated at about 300. The largest of these plates measure $8\frac{1}{2}$ " in length, and 2" in breadth at the base. Their colour is a yellowish white; when fresh, they are said to have had a pinkish tinge. Some scattered longitudinal fine black streaks, collected chiefly at two points, one a short distance from the base and the other about 3 inches higher, give rise to two darker transverse bands, visible on each individual plate, and more distinctly along the whole series. The general light colour of the whole of the baleen appears to be a distinctive character of this species; in all the larger Fin-Whales it is wholly or partially black or brown.

June 14, 1864.

George Busk, Esq., F.R.S., Vice-President, in the Chair.

Professor R. Owen read a Memoir on the skeleton of the Great Awk (*Alca impennis*). Prof. Owen's observations were principally founded on a specimen of the body of this bird disinterred from some guano-deposits on Funk or Penguin Island, on the coast of Newfoundland, as related by Mr. Newton at a previous meeting of this Society*.

This communication will be printed entire in the Society's 'Transactions,' with appropriate illustrations.

The following papers were read :—

1. ON A NEW SPECIES OF PUCRASIA FROM CHINA. BY GEORGE ROBERT GRAY, F.L.S., ETC.

(Plate XX.)

The British Museum has just received, through the kindness of the Hon. Sir Fred. W. A. Bruce, K.C.B., two specimens, male and female, of a species of *Pucrasia*. This bird, though noticed by Dr. Lamprey in the 'Proceedings of the Zoological Society' for 1862, p. 221, as "another kind of Pheasant found in the Tien Tsim market," which bears out the description of the *Euplocamus pucrasia* of the Naturalist's Library," was not inserted by Mr. Swinhoe in his "Catalogue of the Birds of China," published in the 'Proceedings of the Zoological Society' for 1863. It is thought, therefore, that the description of the present examples may be acceptable to the Society,

* See P. Z. S. 1863, p. 435.



J. Wolf del. et lith.

PUCRASIA ZANTHOSPILA

M & N Harbert imp

as adding an interesting species to the catalogue of Chinese birds previously printed in their publications.

PUCRASIA XANTHOSPILA, sp. nov. (Pl. XX.)

Forehead, cheeks, throat, and the lower or lengthened part of the crest black, glossed with green; this latter is less prominent on the throat; top of head and upper or shorter part of the crest of an obscure sandy buff, which is brighter at the ends of the longer feathers; sides of the neck with a pure-white space, that is surrounded on three sides by the glossy green-black colour; behind the white space there is another space of pale sandy buff, with white down the shaft of each feather; the former colour extends round the neck so as to meet the similar space on the other side; some of the feathers have a black line along their margins; the nape, sides of the breast, back, and wings black, with a grey space down the middle of each feather, in which there is a very narrow black line down on each side of the shaft, while the outer margin of each feather is broadly bordered with grey; the feathers under the body are similarly marked, but the grey becomes more of a white colour; the castaneous colour along the middle of the breast and abdomen is not of so rich a colour as in the known species; wing-coverts black, with white down the shafts and with brownish-grey edges; primaries brownish black on their inner webs, and buff on their outer ones and at the tip of both webs; tertiaries black, with the shafts and outer margins greyish white, the black in some feathers varied with rufous; central tail-feathers grey along the black shafts, then a line of black, which is bordered outwardly by a broad greyish-castaneous colour, and this is margined very narrowly with black and then with grey; outer tail-feathers broad, of a grey colour, banded obliquely near the middle and tip with black; the first band is sometimes interrupted, while the second one is entire and broad, and each feather ends with a pure white tip; under tail-coverts black, with a prominent tip of pure white; and the vent-feathers are similar, but have a castaneous spot on each side.

The general tint of the female is of a pale brown, blotched and freckled with black, the blotches being more prominent on the back of the neck, upper part of back, and wings; lower part of back and rump pale greyish brown, varied with grey and freckled with black, and with some small blotches of black on the tail-coverts; central tail-feathers greyish brown, with interrupted bands of brownish white and black; outer tail-feathers grey, banded with black, which is varied slightly with castaneous, and each feather is tipped with pure white; throat buffy white, irregularly spotted beneath the lower mandible with black: the feathers on the sides of the buffy white margined with black spots; breast pale rufous brown, with the tip of each feather white, and the base and outer side black, not distinctly seen unless the feathers are moved; feathers on the thighs black, down the shafts and at the tips white, some of them are varied with pale rufous; under tail-coverts black, marked on their sides with castaneous, and prominently tipped with pure white.

Mr. Gould has figured three species of the genus *Pucrasia* in the sixth number of the 'Birds of Asia.' From these species, however, the present bird is easily distinguished by the sandy-buff space on the sides of the neck, by the distinct markings and colours of the feathers of the upper parts of the body, and, especially, of those of the tail.

The same box contained two examples, male and female, of the *Crossoptilon mantchuricum*. The sexes are exactly alike in size and colour, and therefore entirely dispell the probability of the first example, which was that of a female, being that sex of the *Crossoptilon auritum*. It may therefore now be considered that the genus *Crossoptilon* is constituted of three species, viz.—

Crossoptilon auritum (Pall.).

— *mantchuricum*, Swinhoe.

— *tibetanum*, Hodgs.

The last two species are contained in the collection of the British Museum, the last one being, we believe, the only specimen at present in Europe.

2. SUR QUELQUES ESPÈCES INÉDITES DE SQUALIDÆ DE LA TRIBU ACANTHIANA, GRAY, QUI FRÉQUENTENT LES CÔTES DU PORTUGAL. PAR J. V. BARBOZA DU BOCAGE, DIRECTEUR DU MUSÉUM D'HISTOIRE NATURELLE DE LISBONNE, MEMBRE ÉTRANGER DE LA SOC. ZOOL. DE LONDRES, ETC.; ET F. DE BRITO CAPELLO, AIDE-NATURALISTE AU DIT MUSÉUM.

Les recherches que nous avons entrepris depuis quelque temps sur la faune ichthyologique du Portugal nous ont amenés à reconnaître l'existence de plusieurs espèces dont il nous a été impossible de trouver aucune indication antérieure. C'est de quelques unes de ces espèces que nous allons donner une esquisse rapide afin d'appeler sur elles l'attention des ichthyologistes.

Pour le moment c'est d'une petite division de la famille des *Squalidæ*, nommée par Mr. Gray *Acanthiana*, que nous allons nous occuper. Nous avons à y inscrire cinq espèces nouvelles.

Trois de ces espèces appartiennent au genre *Centrophorus*, Müll. & Henl.; ce qui porte à cinq le nombre des espèces du Portugal comprises dans ce genre; à savoir:—

1. *CENTROPHORUS SQUAMOSUS*, Müll. & Henl.

Connus de nos pêcheurs sous le nom de "Arreganhada." Commun.

2. *CENTROPHORUS GRANULOSUS*, Müll. & Henl.

Appelé vulgairement "Barroso." Également commun.

3. *CENTROPHORUS LUSITANICUS*, nob. (Fig. 1.)

C. granuloso valde affinis, sed diversus: violaceo-nigricans, rostro brevior, pinnis pectoralibus ad apicem rostri propioribus, pinna dorsali anteriore latiore atque magis retrorsum producta, spinis pinnarum dorsalium brevioribus ac gracilioribus.

Fig. 1.

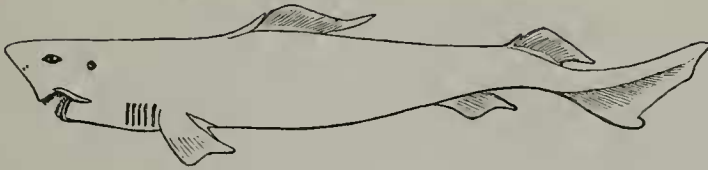


Fig. 2.



Fig. 3.



Fig. 4.

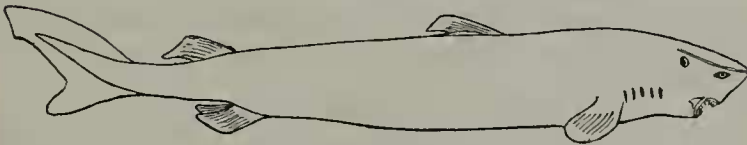


Fig. 5.



Nous avons d'abord pris cette espèce pour le *C. granulatus*; mais ayant pu les comparer à l'état frais, nous leur avons trouvés des différences qui nous semblent assez tranchées pour qu'on doive les séparer. Ils se distinguent par leur coloration, qui chez le *C. granulatus* est d'un grisâtre pur sur le dos, légèrement carminé sur les flancs, et d'un noirâtre violacé chez le *C. lusitanicus*, et encore par d'autres caractères dont nous avons résumé les principaux dans notre caractéristique. Ainsi le *C. lusitanicus* a, par rapport au *C. granulatus*, le museau plus court, les nageoires pectorales plus concaves à leur bord postérieur et placées à moindre distance de l'extrémité du *rostrum*, la dorsale antérieure plus large à la base et se prolongeant davantage en arrière par sa pointe, les épines des nageoires dorsales plus courtes et plus faibles, &c.

La taille du *C. lusitanicus* semble être plus forte que celle du *C. granulatus*.

Nos pêcheurs distinguent parfaitement ces deux espèces, et ils ont un nom particulier pour chacune: ils appellent le *C. granulatus* "Barroso," et le *C. lusitanicus* "Lixa-de-lei."

4. CENTROPHORUS CREPIDALBUS, nob. (Fig. 2.)

C. cinerascens, corpore subtriangulati, fusiformi; rostro valde producto, depressissimo, spatulato; capite postice brevi; pinnis dorsalibus magnis, latis, fortiter lobatis, spinis longis validissimis instructis; squamis magnis, rudibus, erectis.

Par les caractères que nous venons d'indiquer, cette espèce nous semble établie de manière à éviter toute confusion. Elle n'est pas rare dans nos mers, et nos pêcheurs la connaissent très-bien sous le nom de "Sapata-branca," que nous avons tâché de rendre par les mots latins *crepidalbus* (*crepida, alba*).

An *Acanthidium calceus*, Lowe?

5. CENTROPHORUS CREPIDATER, nob. (Fig. 3.)

C. rufo-fuscus; corpore rotundato; capite brevi, rostro elongatulo, depresso; pinnis dorsalibus brevibus, truncatis, spinis mediocribus munitis; squamis horizontalibus, juxtapositis, fere imbricatis.

C'est encore un nouveau type spécifique qui nous paraît très-distinct de ses congénères. Son nom vulgaire est "Sapata-preta," que nous avons littéralement traduit par *crepidater* (*crepida, ater*).

A toutes ces espèces conviennent essentiellement les caractères sur lesquels on a établi le genre *Centrophorus*; à savoir: tête peu distincte du corps; museau plus ou moins déprimé; narines situées des deux côtés du museau en dessous, à moitié de la distance entre le bout du museau et l'œil; pli de l'angle de la bouche à découvert, assez marqué et profond, présentant deux cartilages; événements situés derrière les yeux et munis d'une valve interne; dents de la mâchoire d'en haut en nombre impair, à portion libre triangulaire tranchante sur les bords, dent médiane symétrique et équilatérale, les autres dents s'inclinant à droite et à gauche; dents de la mâchoire infé-

rieure en nombre pair, triangulaires et distinctement dentelées sur les bords, s'inclinant des deux côtés à partir de la ligne médiane.

Il nous reste encore à parler de deux autres espèces inédites appartenant à ce même groupe de poissons, mais que nous n'avons pu faire rentrer dans aucun des genres admis. Elles semblent par leurs caractères établir la transition entre les genres *Centrophorus* et *Scymnus*, et lier les deux tribus *Acanthiana* et *Scymnina*.

Nous avons cru suivre le bon chemin en créant pour elles deux genres nouveaux, que nous proposons d'appeler *Centrosymnus* et *Scymnodon*.

Voici maintenant le résumé des caractères génériques et spécifiques de nos deux poissons.

Genre CENTROSCYMNUS.

CHAR. GEN.—*Dentes maxillæ superioris dentibus Scymnorum valde similes. Dentes maxillæ inferioris Centrophorum dentibus non discrepantes. Pinnæ dorsales angustæ, breves, spinis fere inconspicuis instructæ.*

CENTROSCYMNUS CÆLOLEPIS, nob. (Fig. 4.)

C. castaneo-brunneus; corpore subtriangulari; capite brevissimo; rostro brevi, parum depresso, marginibus cingulatis; squamis pedunculatis, horizontalibus, imbricatis, antice fortiter excavatis.

La forme particulière des écailles de ce poisson suffit pour le bien caractériser : par la forme des dents et la disposition du système dentaire il est intermédiaire aux genres *Centrophorus* et *Scymnus*.

Sans être fort commun, ce poisson ne nous paraît pas rare. Nos pêcheurs l'appellent "Pailona."

Genre SCYMNODON.

CHAR. GEN.—*Dentes maxillæ superioris ut in genere Scymno; maxilla inferiore dens medianus impar, post eum dentes primum erecti, deinde versus angulum oris magis ac magis decumbentes. Pinnæ dorsales angustæ, breves, spinis minutis.*

SCYMNODON RINGENS, nob. (Fig. 5.)

S. rufo-fuscus, corpore subcylindrico elongato; capite a trunco distincto, semiprismatico; ore amplo, hiante, rictu fere horizontali; pinnis pectoralibus angustis, rotundatis.

La coloration de ce poisson rappelle tout-à-fait celle du *Centrophorus crepidater*; et par son écaillage il ressemble tellement au *Centrophorus squamosus*, que nos pêcheurs les confondent sous le même nom de "Arreganhada."

3. NOTICE SUR UN BATRACHIEN NOUVEAU DU PORTUGAL (CHIOGLOSSA LUSITANICA, NOB.). PAR J. V. BARBOZA DU BOCAGE, DIRECTEUR DU MUSÉUM D'HISTOIRE NATURELLE DE LISBONNE, MEMBRE ÉTRANGER DE LA SOC. ZOOL. DE LONDRES, ETC.

(Plate XXI.)

CHIOGLOSSA LUSITANICA, sp. nov. (Pl. XXI.)

Caractères génériques :—Langue grande, oblongue, attachée antérieurement à la mâchoire inférieure, libre des deux côtés et en arrière, soutenue par un long pédicule qui vient se fixer au milieu de sa face inférieure. Deux rangées longitudinales de dents palatines, très-convergentes en avant, où elles arrivent presque à se toucher, très-divergentes en arrière, parallèles au milieu. Membres antérieurs tétradactyles, postérieurs pentadactyles; pollex antérieur et postérieur très-courts. Pas de parotides apparentes. Peau très-finement chagrinée, presque lisse. Pas d'arcade osseuse temporo-frontale.

Caractères spécifiques :—Corps allongé, arrondi, étroit; queue très-longue, mesurant un peu plus des $\frac{2}{3}$ de la longueur totale, arrondie à la base, un peu comprimée dans sa dernière moitié. Tête courte; museau très-court et arrondi; yeux gros et proéminents. Narines placées près du bout du museau, presque en dessus et assez écartées. Membres courts et grêles, les postérieurs plus longs; les doigts, ainsi que les orteils, un peu déprimés et légèrement bordés, à face palmaire lisse, mais avec les articulations des phalanges nettement accusées en dessus et en dessous par de fortes dépressions de la peau; le second doigt plus grand que le quatrième, le troisième le plus grand de tous; le troisième et le quatrième orteils égaux et les plus longs, le cinquième après le pollex le plus court.

Coloration.—En dessus, sur un fond noir-foncé ponctué de blanc, deux larges raies dorsales d'un beau rouge de cuivre doré se prolongent sur la queue en une seule raie, et vers la tête avancent en divergeant jusqu'aux yeux. Flancs, région du ventre et le dessous de la queue de la même couleur noire du dos, sur laquelle de nombreux points blancs, inégalement repartis et plus confluent par places, dessinent de tâches irrégulières laiteuses peu apparentes. La face inférieure de la tête et le cou, jusqu'à l'insertion des membres antérieurs, d'un brun clair uniforme. La face dorsale des membres de la couleur des flancs; la face inférieure brunâtre.

J'ai dit que les raies dorsales et caudales sont d'un beau rouge de cuivre doré; mais j'ai besoin d'ajouter qu'elles semblent peintes avec du cuivre en poussière fine mélangée avec un peu de poudre d'or. La nuance dorée est d'autant plus prononcée que les individus sont plus adultes. L'alcool a la fâcheuse propriété d'attaquer promptement cette couleur, et de la faire disparaître au bout de peu de temps.

Dimensions prises sur un individu adulte :— millimètres.

Longueur totale.....	142
———— de la tête	11
———— de la queue	95
———— du membre antérieur	11
———— du membre postérieur	13



Fig. 1

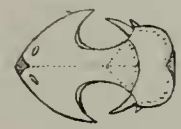


Fig. 2

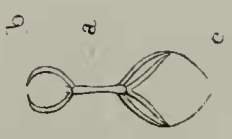


Fig. 4

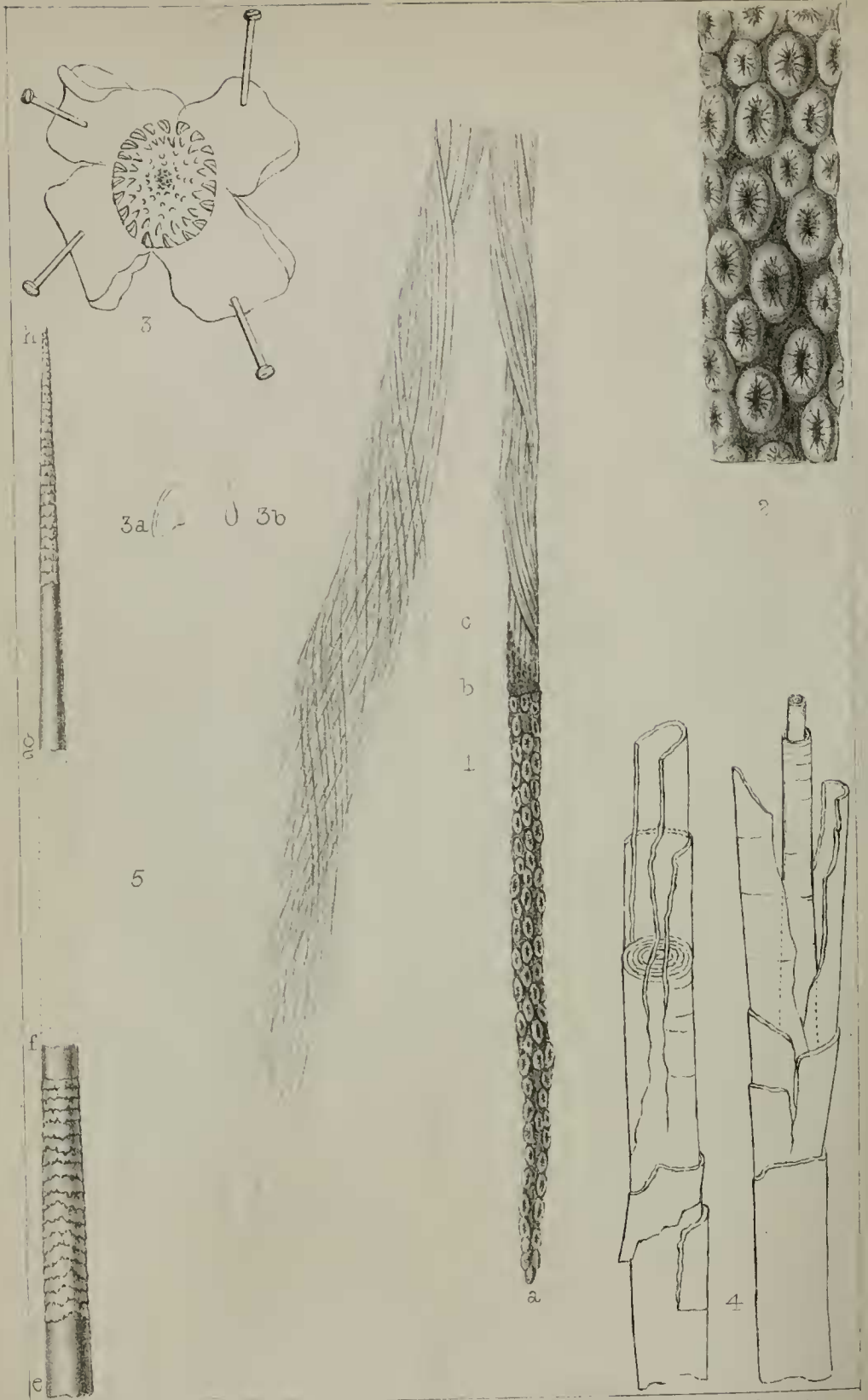


Fig. 5



Fig. 3

CHIOGLOSSA LUSITANICA



George West lith.

M. & N. Hanhart sculp.

HYALONEMA LUCITANICUM.

Habitat.—Les premiers individus que j'aie vu de cette curieuse espèce m'ont été adressés de Coimbra en Mai de 1863, par mon ami M. Rosa. Ils ont été rencontrés aux environs de cette ville, dans le voisinage d'un bois de pins, et non loin d'une rivière; ils étaient cachés sous un amas de bruyères sèches. J'ai reçu cette année, en Janvier, un nouvel envoi de ces animaux; mais ceux-ci ont été pris sur la montagne de Bussaco, à cinq lieues de Coimbra: ils sont arrivés pour la plupart vivants, mais au bout de quelques jours ils étaient tous morts.

La singulière conformation de la langue de cet animal me semble un caractère générique assez important. Le pédicule osseux qui le supporte est assez long, il a bien 4 millimètres, et sur les côtés de son extrémité antérieure s'articulent deux branches cartilagineuses destinées à soutenir la portion libre de la langue. Chacune de ses branches, après avoir atteint, en se courbant en dehors et en arrière, le bord latéral de cette partie de la langue, suit exactement la direction de ce bord, et va finir sur le bord postérieur en le contournant. La langue n'est retenue le long de la ligne médiane, entre son attache antérieure et son pédicule central, que par du tissu cellulaire (v. figs. 3 & 4).

Par cette disposition de la langue, le genre *Chioglossa* me semble se rapprocher beaucoup des genres *Bolitoglossa*, *Heredia*, *Geotriton*; sa place dans un catalogue méthodique de l'erpétologie européenne doit être dans le voisinage des genres *Triton*, *Euproctus* et *Geotriton*, peut-être entre les deux derniers.

EXPLICATION DE LA PLANCHE XXI.

Fig. 1. *Chioglossa lusitanica*; grandeur naturelle.

2. La tête, grossie deux fois.
3. La tête avec la bouche ouverte, pour laisser voir la langue avec ses attaches et le long pédoncle qui la soutient.
4. Os hyoïde. *a*, pédoncle de la langue; *b*, branches cartilagineuses qui s'articulent sur les côtés de l'extrémité du pédoncle, d'où elles se dirigent vers l'extrémité libre de la langue en contournant les bords; *c*, cornes postérieurs de l'hyoïde. Deux fois de la grandeur naturelle.
5. Disposition des dents palatines.

4. NOTE SUR LA DÉCOUVERTE D'UN ZOOPHYTE DE LA FAMILLE HYALOCHÆTIDES SUR LA CÔTE DU PORTUGAL. PAR J. V. BARBOZA DU BOCAGE, DIRECTEUR DU MUSÉUM D'HISTOIRE NATURELLE DE LISBONNE, MEMBRE ÉTRANGER DE LA SOCIÉTÉ ZOOLOGIQUE DE LONDRES, ETC.

(Plate XXII.)

Les curieux zoophytes que M. le docteur Gray a fait connaître sous les noms *Hyalonema mirabile* et *H. sieboldii*, et dont M. Brandt a, plus récemment, formé la famille *Hyalochætides*, paraissent appartenir exclusivement à la faune maritime du Japon; car c'est de ce pays lointain qu'ont été rapportés tous les individus qui se trou-